

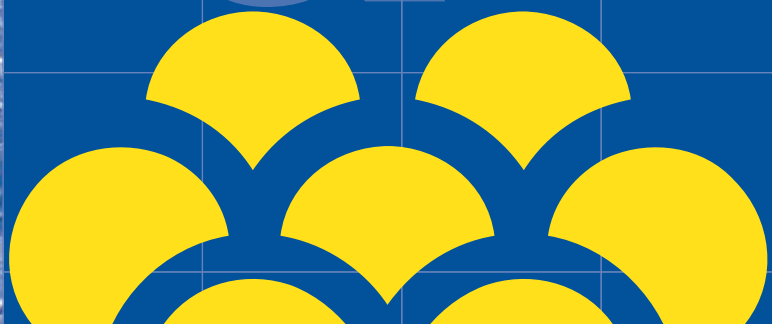


gemeente

**Zoetermeer**

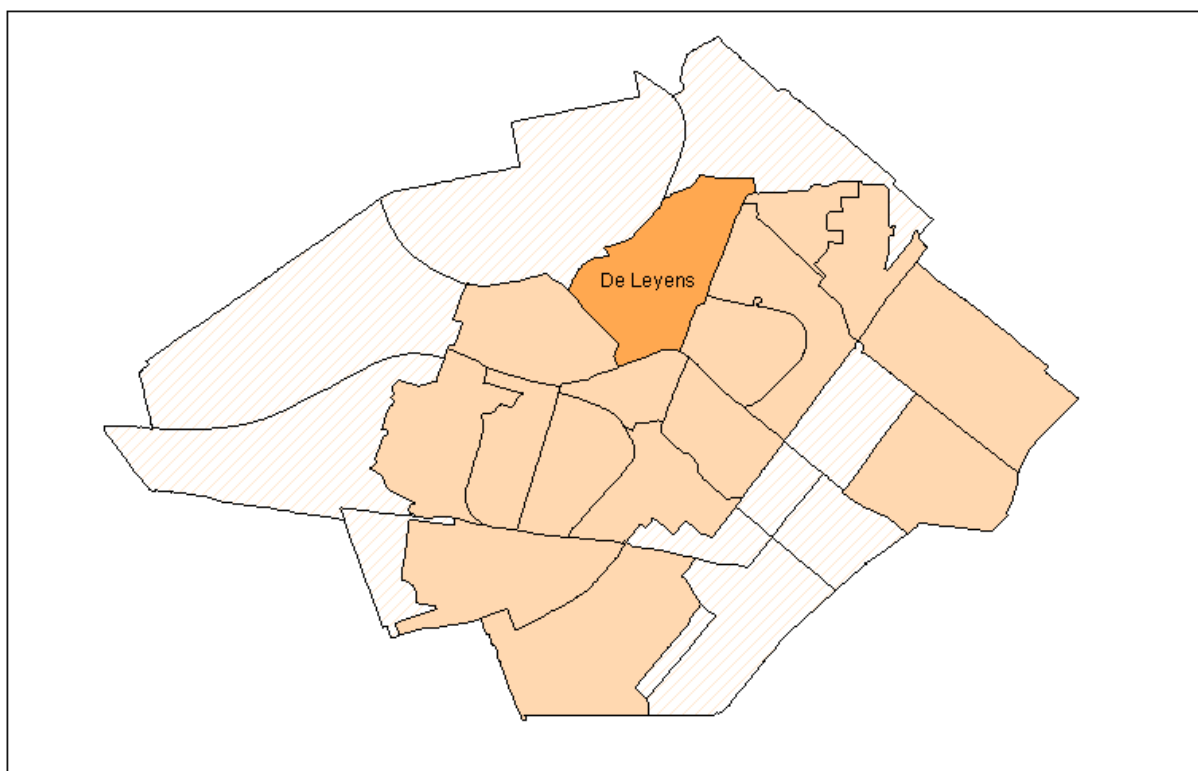
## **Wijkbeeld De Leyens 2013**

**O&S**  
**Onderzoek & Statistiek**



# Wijkbeeld De Leyens

GEMEENTE ZOETERMEER  
VIDOMES





*Mensen maken de wijk in*  
**De Leyens**

Opdrachtgever:

Inwoners / Annemiek van Soest

Samenstelling:

Bedrijfsvoering / Facilitair Bedrijf / Onderzoek en Statistiek / Janny Luggens

Bedrijfsvoering / Facilitair Bedrijf / Onderzoek en Statistiek / Mariëlle Bartels

28 november 2013

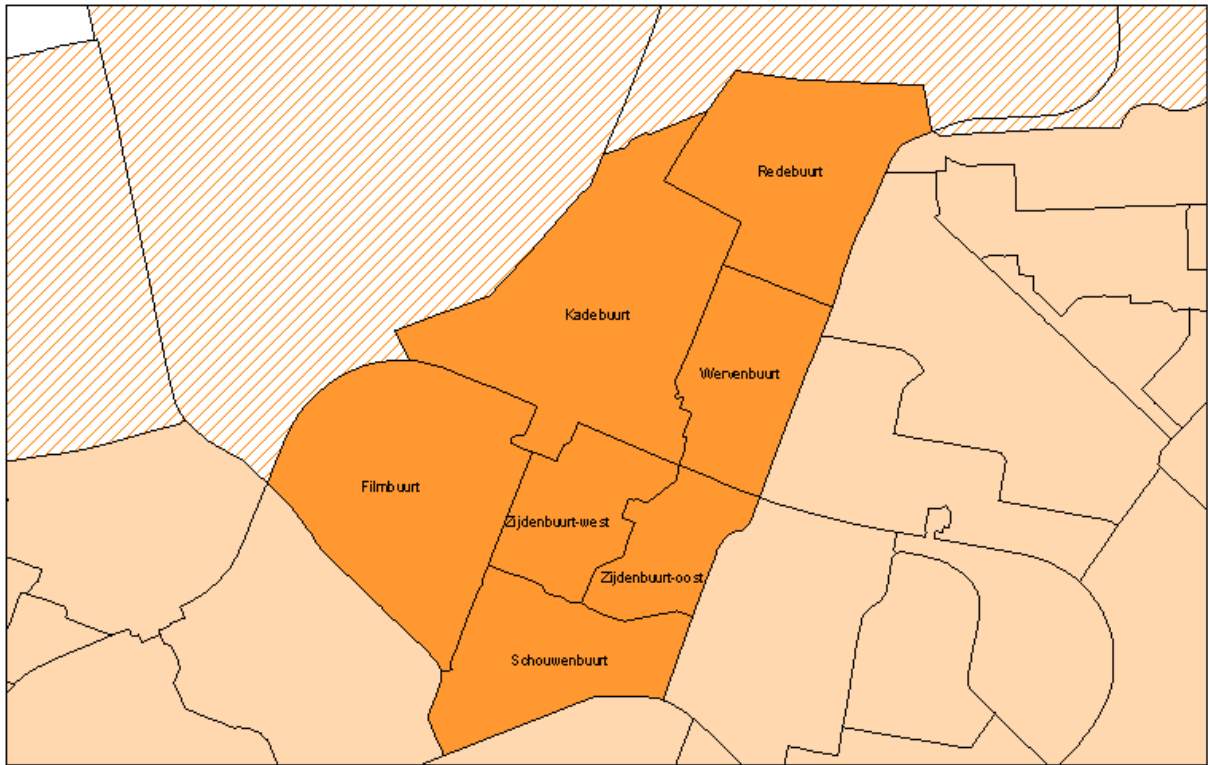
# Inhoudsopgave

<b>SAMENVATTING .....</b>	<b>4</b>
<b>1 INLEIDING .....</b>	<b>6</b>
<b>2 KORTE STEDENBOUWKUNDIGE BESCHRIJVING VAN HET GEBIED .....</b>	<b>7</b>
<b>3 INWONERS VAN DE BUURT DE LEYENS .....</b>	<b>8</b>
3.1 Aantal inwoners, leeftijdsopbouw en bevolkingsprognose .....	8
3.2 Leeftijdsopbouw.....	8
3.3 Bevolkingsprognose: .....	10
3.4 Etniciteit .....	10
3.5 Huishoudens .....	12
3.6 Aantal personen per adres .....	13
3.7 Inkomen .....	13
3.8 Niet-werkende werkzoekenden .....	14
3.9 Opleidingsniveau.....	16
3.10 Psychische gezondheid .....	17
<b>4 WONEN IN DE LEYENS .....</b>	<b>18</b>
4.1 Woningtypen .....	18
4.2 Gemiddelde WOZ waarde.....	19
4.3 Corporatievoorraad .....	19
4.4 Woonbeleving - USP.....	21
4.5 De Grote Woontest 2012.....	21
4.6 Leefstijlen van burgers .....	22
<b>5 WERKGELEGENHEID EN VOORZIENINGEN .....</b>	<b>25</b>
5.1 Werkgelegenheid.....	25
5.2 Voorzieningen De Leyens .....	26
<b>6 LEEFBAARHEID.....</b>	<b>28</b>
6.1 Buurtbarometer .....	28
6.2 De Leefbaarometer (BZK) .....	29
6.3 Veiligheidsgevoelens Omnibusenquête.....	30
6.4 Criminaliteitscijfers .....	30
6.5 Meldingen uit melddesk.....	31
6.6 Sociale kwaliteit .....	31
6.7 Kwaliteit van het onderhoud in de directe woonomgeving .....	32
6.8 Onderhoud van het groen in de directe woonomgeving .....	32
6.9 Kunsttoepassing .....	32

## Samenvatting

In onderstaande samenvatting van het wijkbeeld wordt een beeld geschetst van De Leyens. Waar mogelijk wordt op een lager territoriaal niveau gegevens vermeld. In De Leyens liggen de gebieden: De Kadebuurt, de Filmbuurt, de Schouwenbuurt, de Zijdenbuurt-west, de Zijdenbuurt-oost, de Wervenbuurt en de Redebuurt.

<p><b>Bewoners</b></p> <ul style="list-style-type: none"><li>• In De Leyens woont 7,7% (9.494) van het totale aantal inwoners van Zoetermeer (ZTM).</li><li>• De Kadebuurt is het gebied met het grootste aantal inwoners in De Leyens. Hier woont 29,5% (2.801) van het totaal aantal inwoners van De Leyens.</li><li>• De gemiddelde leeftijd in De Leyens is 45 jaar, in Zoetermeer 40 jaar.</li><li>• In de Zijdenbuurt-oost is de gemiddelde leeftijd met 57 het hoogst, in de Filmbuurt, de Zijdenbuurt-west en in de Redebuurt het laagst, met 44 jaar.</li><li>• Zowel Zoetermeer als De Leyens zullen vergrijzen. Het aandeel 60-plussers blijft zo'n 10% boven dat van geheel Zoetermeer.</li><li>• De Leyens heeft relatief minder niet-westerse allochtonen dan Zoetermeer.</li><li>• In De Leyens zijn er relatief meer huishoudens zonder kinderen dan in heel Zoetermeer.</li><li>• De Leyens heeft t.o.v. Zoetermeer een lager aandeel kinderen in minimahuishoudens.</li><li>• Het aandeel NWW-ers (niet werkende werkzoekenden) ligt lager dan in Zoetermeer. Het aandeel jongeren dat geen werk heeft is met 2,5% lager dan het Zoetermeerse gemiddelde (3,8%).</li><li>• De Leyens heeft met 44% een groter aandeel hoogopgeleiden t.o.v. Zoetermeer (33%).</li></ul>	<p><b>Stedenbouwkundige opzet</b></p> <ul style="list-style-type: none"><li>• De Leyens is een typerend voorbeeld van een jaren zeventig wijk: Kleinschalig, knus, met veel groen.</li><li>• Er staan overwegend laagbouwoningen.</li><li>• Aan de zuidkant van de wijk ligt een groot park: Het binnenpark</li><li>• In het noorden vormt de Zoetermeerse Plas een natuurlijke grens; aan de oostkant is de Aziëweg de grens met Seghwaert.</li><li>• De Meerpolder in het noord-westen is een groene grens met het buitengebied.</li></ul> <p><b>Wonen</b></p> <ul style="list-style-type: none"><li>• De Leyens heeft relatief meer eengezinswoningen (77%) dan Zoetermeer (58%).</li><li>• De Schouwenbuurt heeft met 33% het hoogste percentage meergezinswoningen.</li><li>• De Redebuurt heeft ongeveer evenveel koop als huurwoningen.</li><li>• In de Filmbuurt (46%) en de Zijdenbuurt-west (43%) is het percentage koopwoningen lager dan in Zoetermeer (51%).</li><li>• De gemiddelde WOZ-waarde in De Leyens ligt zo'n € 21.000,= boven het gemiddelde van Zoetermeer.</li><li>• In De Filmbuurt en de Zijdenbuurt-west ligt de gemiddelde WOZ-waarde onder het gemiddelde van Zoetermeer.</li><li>• De Goede Woning heeft geen woningen in De Leyens, Vidomes heeft er 748 en Vestia bezit er 1 complex met 51 woningen.</li></ul>
<p><b>Werkgelegenheid</b></p> <ul style="list-style-type: none"><li>• In De Leyens zijn de meeste banen te vinden in de sector 'Gezondheids- en welzijnszorg'.</li><li>• In De Leyens bevinden zich 7,5% van het aantal vestigingen in de stad.</li></ul>	<p><b>Leefbaarheid</b></p> <ul style="list-style-type: none"><li>• Rapportcijfer veiligheid De Leyens 7,7</li><li>• Rapportcijfer veiligheid Zoetermeer: 7,4</li><li>• Kengetal sociale kwaliteit De Leyens: 6,5</li><li>• Kengetal sociale kwaliteit Zoetermeer: 6,2</li><li>• Onderhoud woonomgeving/groen De Leyens: 6,1/6,5</li><li>• Onderhoud woonomgeving/groen Zoetermeer: 6,5/6,4</li></ul>



De buurt De Leyens bestaat uit zeven subbuurten, te weten:

- De Kadebuurt
- De Filmbuurt
- Schouwenbuurt
- Zijdenbuurt-west
- Zijdenbuurt-oost
- Wervenbuurt
- Redebuurt

# 1 Inleiding

Dit document schetst een beeld van het gebied De Leyens, met de daarin gelegen zeven subbuurten, en wordt gebruikt als een 0-meting ten behoeve van het Wijkontwikkelingsplan (WOP) dat zal worden opgesteld voor De Leyens. Een wijkontwikkelingsplan biedt een toekomstvisie/ontwikkelingsrichting voor een langere termijn (lees: 10/15 jaar) waarbij vragen m.b.t. sociaal (leefbaarheid en veiligheid), wonen, werk en de fysieke staat van de wijk centraal staan. Het WOP wordt opgesteld en uitgevoerd door de Gemeente Zoetermeer en de woningcorporaties. Tevens zullen burgers en actieve partijen in de wijk worden betrokken bij de totstandkoming van het WOP.

Dit wijkbeeld beschrijft de situatie m.b.t. de bovengenoemde thema's zodat sterke en zwakke punten van de wijk en de buurten in beeld komen. Daarnaast kan het wijkbeeld gebruikt worden als 'indicatorenbron' om ontwikkelingen in de toekomst te blijven volgen. De Leyens wordt afgezet tegen het stedelijk gemiddelde. Waar mogelijk is er ook een onderlinge vergelijking gemaakt tussen de diverse deelgebieden (subbuurten) in De Leyens.

Het wijkbeeld bestaat uit feitelijke gegevens en onderzoeksresultaten. D.w.z. dat in het wijkbeeld objectieve, statistische gegevens staan, naast subjectieve gegevens die zijn afgeleid uit onderzoeken waarbij bewoners gevraagd is naar hun beleving. In dit wijkbeeld wordt geen waardeoordeel uitgesproken. Dergelijke interpretaties van de bevindingen worden pas besproken tijdens het werken aan het wijkontwikkelingsplan.

## 2 Korte stedenbouwkundige beschrijving van het gebied

De wijk Buytenwegh de Leyens ligt in het noordwestelijke deel van Zoetermeer. De dubbele naam laat al zien dat de wijk uit twee delen bestaat, Buytenwegh ten zuiden van Zwaardslootseweg en het Binnenpark, De Leyens ten noorden daarvan. Aanvankelijk werd de wijk Noord-West genoemd.

De naam De Leyens verwijst naar leie, een stuk land. In 1544 wordt het land tussen de Zwaardslootseweg, Leidsewallen en Meerpolderdijk "Die Leyens" genoemd, dat zoveel betekent als: de ongeregelde landjes. De kavels waren hier namelijk niet strak rechthoekig zoals bij de eerder in cultuur genomen grond.

De Leyens grenst aan het noorden aan de Zoetermeerseplas, aan de oostkant vormt de Aziëweg de grens met Seghwaert, aan de zuidkant is de Europaweg de grens met Centrum, in het westen vormt de Zwaardslootseweg de grens met Buytenwegh, en in het noordwesten is de Meerpolder de grens met het buitengebied.

Er zijn zes woonbuurten in De Leyens: De Redebuurt, de Wervenbuurt en de Kadebuurt in het noorden, onderling gescheiden door de Broekwegwetering, en ten zuiden van de sprinter de Filmbuurt, de Zijdenbuurt-west en de Schouwenbuurt. De zevende buurt, de Zijdenbuurt-oost, is niet echt een woonbuurt. Hier vindt men vooral gezondheidsvoorzieningen: o.a. het Lange Land Ziekenhuis, een verpleeghuis, een psycho-medisch centrum etc.

De Leyens is een typerend voorbeeld van een jaren zeventig wijk, kleinschalig, knus met veel groen en variatie. Er staan overwegend laagbouwoningen met geknikte en verspringende gevels, aan kronkelende wegen en knusse pleintjes. De 'meergezins' woningen in De Leyens zijn vooral bejaardentehuizen.

De Leyens heeft met het Binnenpark een groot park. Aan de noordrand ligt het recreatiegebied de Noord-Aa.



### 3 Inwoners van de buurt De Leyens

In dit hoofdstuk komen enkele bevolkingskenmerken aan bod van de inwoners van De Leyens. Het gaat hierbij om aantal inwoners, leeftijdsopbouw en bevolkingsprognose tot 2033; etniciteit; huishoudens; inkomen; arbeidsparticipatie en opleidingsniveau.

#### 3.1 Aantal inwoners, leeftijdsopbouw en bevolkingsprognose

Van alle Zoetermeesters woont 7,7% in De Leyens. De gemiddelde leeftijd in De Leyens ligt met 45 jaar boven het stedelijk gemiddelde.

**Tabel 1: Aantal inwoners**

	Aantal inwoners	% van Zoetermeer	Gemiddelde leeftijd
De Leyens	9.494	7,7%	45
Zoetermeer	123.100	100,0%	40

Bron: GBA Zoetermeer, 01-01-2013

Van alle inwoners van De Leyens woont 29,5% in de 'Kadebuurt' en 23,6% in de 'Filmbuurt'. Dit is respectievelijk 2,3% en 1,8% van de inwoners van heel Zoetermeer.

In de 'Schouwenbuurt', de 'Zijdenbuurt-West', de 'Wervenbuurt' en de 'Redebuurt' woont tussen 9,7% en 14,1% van het aantal inwoners van De Leyens. In de 'Zijdenbuurt-Oost' woont 1% van het aantal inwoners van De Leyens.

De gemiddelde leeftijd in de diverse gebieden in De Leyens is hoger dan het stedelijk gemiddelde. De gemiddelde leeftijd van de buurten in De Leyens is – met uitzondering van de 'Zijdenbuurt-Oost' 44 tot 47 jaar. De gemiddelde leeftijd in de 'Zijdenbuurt-Oost' is 57 jaar. Dit wordt veroorzaakt door het geringe aantal inwoners en de aanwezigheid van Verpleeghuis Vierstroom Vivaldi.

**Tabel 2: Aantal inwoners per gebied in De Leyens**

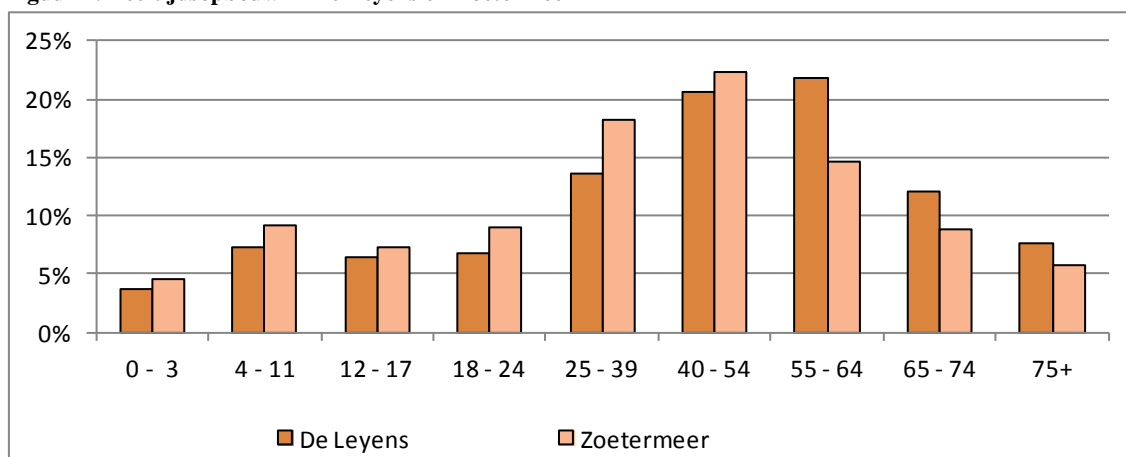
	Aantal inwoners	% van De Leyens	% van Zoetermeer	Gemiddelde leeftijd
Kadebuurt	2.801	29,5%	2,3%	45
Filmbuurt	2.240	23,6%	1,8%	44
Schouwenbuurt	1.340	14,1%	1,1%	45
Zijdenbuurt-west	1.151	12,1%	0,9%	44
Zijdenbuurt-oost	99	1,0%	0,1%	57
Wervenbuurt	919	9,7%	0,7%	47
Redebuurt	944	9,9%	0,8%	44
De Leyens	9.494	100,0%	7,7%	45
Zoetermeer	123.100		100,0%	40

Bron: GBA Zoetermeer, 01-01-2013

#### 3.2 Leeftijdsopbouw

- Er wonen relatief meer 55-64 jarigen in De Leyens dan het stedelijke gemiddelde.
- De percentages in de leeftijdscategorieën boven 54 jaar liggen in De Leyens boven het stedelijk gemiddelde.
- De percentages in de leeftijdscategorieën beneden 55 jaar liggen in de Leyens beneden het stedelijk gemiddelde.

**Figuur 1: Leeftijdopbouw in De Leyens en Zoetermeer**



Bron: GBA Zoetermeer, 01-01-2013

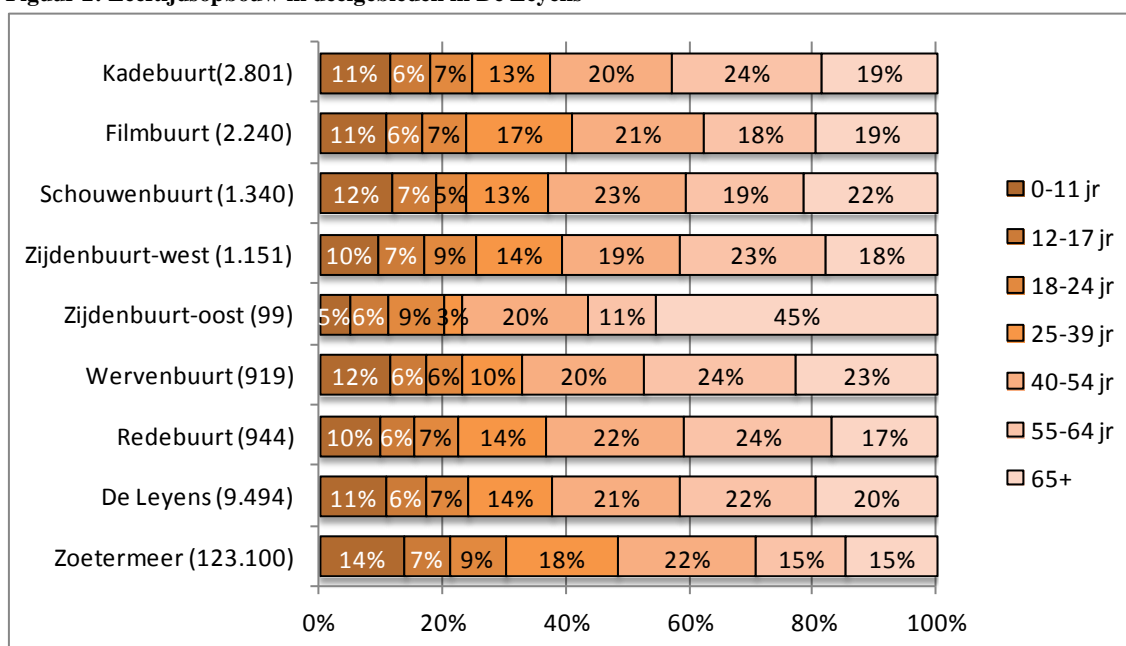
**Tabel 3: Aantal inwoners per gebied in De Leyens**

	0 - 3	4-11	12-17	18 - 24	25 - 39	40 - 54	55 - 64	65 - 74	75+	Totaal
Kadebuurt	104	215	182	194	353	551	679	353	170	2.801
Filmbuurt	85	158	131	161	383	475	412	217	218	2.240
Schouwenbuurt	50	109	96	62	178	302	254	180	109	1.340
Ziidenbuurt-west	34	76	86	98	157	223	270	135	72	1.151
Zijdenbuurt-oost	1	4	6	9	3	20	11	16	29	99
Wervenbuurt	38	68	53	55	88	182	225	120	90	919
Redebuurt	38	55	52	68	135	211	224	122	39	944
<b>De Leyens</b>	<b>350</b>	<b>685</b>	<b>606</b>	<b>647</b>	<b>1.297</b>	<b>1.964</b>	<b>2.075</b>	<b>1.143</b>	<b>727</b>	<b>9.494</b>
Zoetermeer	5.704	11.321	9.035	11.001	22.440	27.528	17.998	10.973	7.100	123.100

Bron: GBA Zoetermeer, 01-01-2013

- Er wonen relatief beduidend meer 65 plussers in de ‘Zijdenbuurt- oost’ dan het gemiddelde in De Leyens en het gemiddelde in Zoetermeer. De verklaring hiervoor is reeds in paragraaf 3.1. gegeven.
- De leeftijdscategorieën 0-11 jaar, 25-39 jaar en 55-64 jaar zijn ondervertegenwoordigd in de Zijdenbuurt-oost. Dit zal met het zeer geringe aantal inwoners te maken hebben.

**Figuur 2: Leeftijdopbouw in deelgebieden in De Leyens**



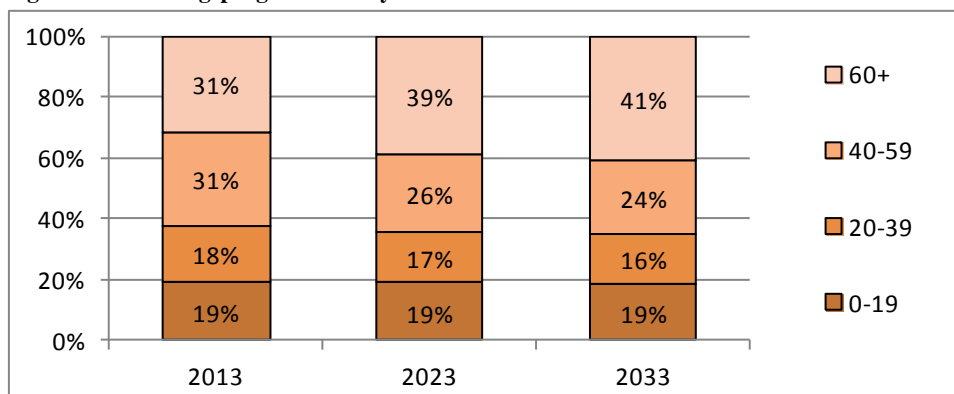
Bron: GBA Zoetermeer, Bron: GBA Zoetermeer, 01-01-2013

Tussen haakjes per gebied het aantal inwoners per 1-1-2013

### 3.3 Bevolkingsprognose:

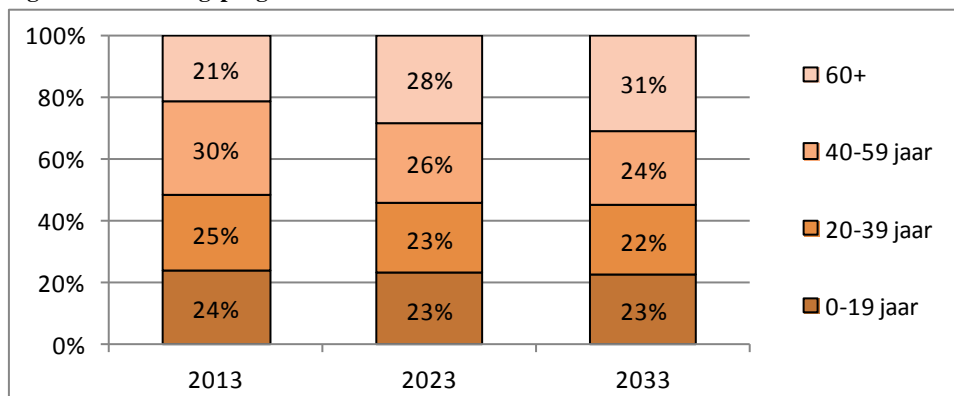
- Onderstaande figuren laten zien dat zowel Zoetermeer als De Leyens zullen vergrijzen: in 2033 10% meer 60-plussers dan in 2013. Het percentage 60-plussers ligt in De Leyens zowel in 2013, 2023 als 2033 ongeveer 10% boven het gemiddelde van Zoetermeer.
- Het aandeel 40-59 jarigen laat zowel in De Leyens als in heel Zoetermeer een daling zien (respectievelijk 7% en 6%. De daling is het sterkst in de eerste 10 jaar. In De Leyens is de ontwikkeling van het aandeel 40-49 jarigen ongeveer gelijk als de ontwikkeling van heel Zoetermeer.
- Het aandeel van de leeftijdsgroepen 0-19 jaar en 20-39 jaar is in de Leyens lager dan in heel Zoetermeer. Net als in heel Zoetermeer is een licht dalende trend zichtbaar.

**Figuur 3: Bevolkingsprognose De Leyens**



Bron: *Bevolkingsprognose Zoetermeer 2013-2033, mei 2013.*  
2013: waargenomen, 2023 en 2033 prognose

**Figuur 4: Bevolkingsprognose Zoetermeer**



Bron: *Bevolkingsprognose Zoetermeer 2013-2033, mei 2013.*

### 3.4 Etniciteit

#### Definitie

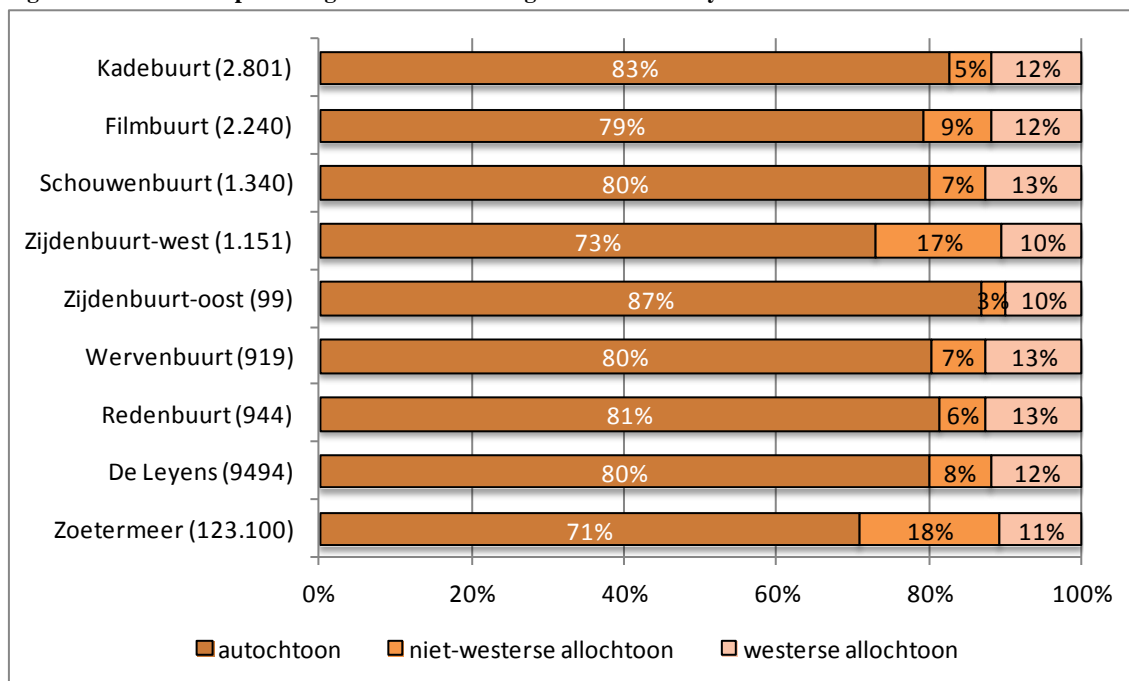
De etniciteit is bepaald volgens de standaarddefinitie van het CBS. In deze definitie worden tot de allochtonen gerekend alle personen van wie ten minste één ouder in het buitenland is geboren.

Een westerse allochtoon is een allochtoon met als herkomstgroepering een van de landen in Europa (exclusief Turkije), Noord-Amerika en Oceanië, Indonesië of Japan.

Een niet-westerse allochtoon is een allochtoon met als herkomstgroepering een van de landen in Afrika, Latijns-Amerika en Azië (exclusief Indonesië en Japan) of Turkije.

- Het percentage niet-westerse allochtonen ligt in De Leyens beduidend lager dan in heel Zoetermeer: 8% versus 18%.
- Binnen De Leyens heeft de 'Zijdenbuurt-West' met 17% het hoogste percentage niet-westerse allochtonen. Dit percentage is ongeveer gelijk aan het percentage in heel Zoetermeer (18%).
- De 'Zijdenbuurt-Oost' laat ook hier een afwijkend beeld zien.

**Figuur 5: Etniciteit in percentages voor de diverse gebieden in De Leyens**



Bron: GBA, 1-1-2013

Tussen haakjes per gebied het aantal inwoners per 1-1-2013.

### Etniciteit naar leeftijd

De volgende tabellen geven per gebied de procentuele verdeling van de etniciteiten naar leeftijd weer.

**Tabel 4: Leeftijdsspecifiek percentage AUTOCHTONEN**

	0 - 3	4 - 11	12 - 17	18 - 24	25 - 39	40 - 54	55 - 64	65 - 74	75+	Totaal
Kadebuurt	88%	85%	86%	77%	77%	79%	85%	87%	85%	83%
Filmbuurt	79%	72%	81%	83%	74%	76%	83%	83%	87%	79%
Schouwenbuurt	84%	77%	84%	77%	70%	81%	82%	83%	-	80%
Zijdenbuurt-west	65%	61%	63%	68%	69%	71%	79%	82%	82%	73%
Zijdenbuurt-oost	-	-	-	-	-	90%	100%	81%	86%	87%
Wervenbuurt	71%	78%	72%	78%	81%	76%	84%	87%	81%	80%
Redebuurt	92%	78%	75%	78%	81%	83%	79%	82%	90%	81%
De Leyens	82%	77%	79%	77%	75%	78%	83%	84%	85%	80%
ZOETERMEER	70%	67%	66%	66%	66%	70%	76%	79%	84%	71%

Bron: GBA, 1-1-2013

Leesvoorbeeld: Van alle 0-3 jarigen in de 'Kadebuurt' is 88% autochtoon.

**Tabel 5: Leeftijdspecifiek percentage NIET-WESTERSE ALLOCHTONEN**

	0 - 3	4 - 11	12 - 17	18 - 24	25 - 39	40 - 54	55 - 64	65 - 74	75+	Totaal
Kadebuurt	-	6%	5%	15%	9%	6%	3%	4%	-	5%
Filmbuurt	13%	15%	12%	11%	10%	10%	7%	5%	-	9%
Schouwenbuurt	-	12%	-	-	13%	8%	-	-	-	7%
Zijdenbuurt-west	29%	34%	29%	26%	21%	17%	10%	-	-	17%
Zijdenbuurt-oost	-	-	-	-	-	-	-	-	-	3%
Wervenuurt	-	15%	-	-	-	11%	-	-	-	7%
Redebuurt	-	-	-	-	8%	5%	6%	-	-	6%
De Leyens	10%	13%	12%	15%	11%	9%	5%	4%	2%	8%
ZOETERMEER	24%	26%	27%	25%	23%	18%	10%	7%	4%	18%

Bron: GBA, 1-1-2013

**Tabel 6 : Leeftijdspecifiek percentage WESTERSE ALLOCHTONEN**

	0 - 3	4-11	12-17	18 - 24	25 - 39	40 - 54	55 - 64	65 - 74	75+	Totaal
Kadebuurt	-	9%	9%	7%	14%	15%	13%	9%	14%	12%
Filmbuurt	-	13%	-	6%	16%	15%	10%	12%	11%	12%
Schouwenbuurt	-	11%	-	-	16%	11%	15%	12%	16%	13%
Zijdenbuurt-west	-	-	-	-	10%	11%	11%	14%	17%	10%
Zijdenbuurt-oost	-	-	-	-	-	-	-	-	-	10%
Wervenuurt	-	-	-	-	14%	13%	12%	12%	14%	13%
Redebuurt	-	-	-	-	11%	12%	15%	17%	-	13%
De Leyens	8%	10%	9%	8%	14%	13%	12%	12%	13%	12%
ZOETERMEER	7%	7%	7%	8%	11%	12%	13%	13%	12%	11%

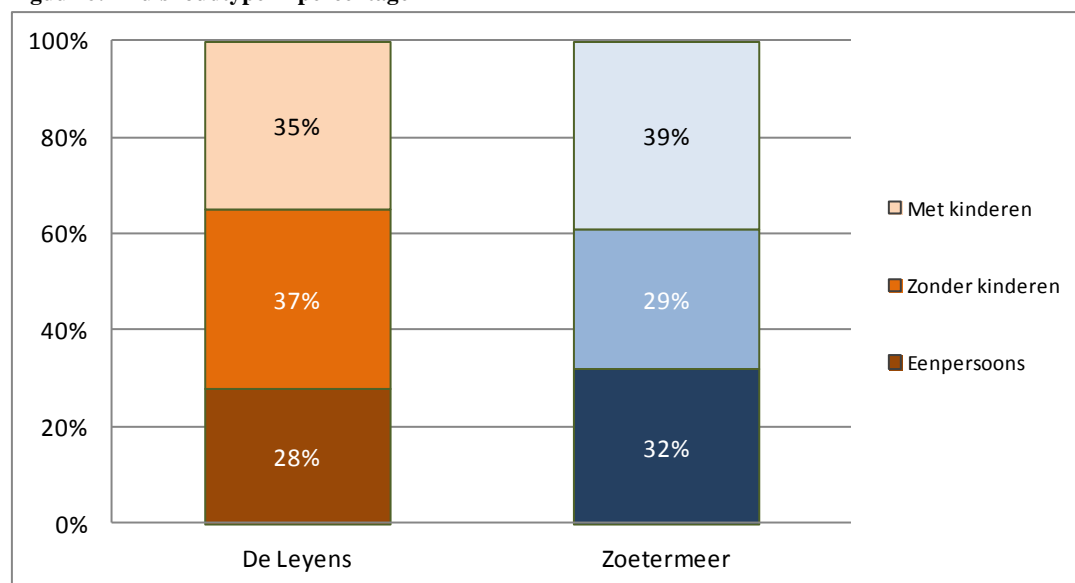
Bron: GBA, 1-1-2013

- % mag niet weergegeven worden vanwege privacy-redenen

X - waarde komt niet voor

### 3.5 Huishoudens

- In De Leyens zijn er relatief minder eenpersoonshuishoudens in vergelijking met het stedelijk gemiddelde (resp. 28% t.o.v. 32%) en minder gezinnen met kinderen dan stedelijk (resp. 35% t.o.v. 39%).
- In De Leyens zijn er relatief meer gezinnen zonder kinderen dan het stedelijk gemiddelde (resp. 37% t.o.v.29%).

**Figuur 6: Huishoudtype in percentage**

Bron: CBS, 2012.

### 3.6 Aantal personen per adres

- In De Schouwenbuurt en De Redebuurt zijn er relatief veel adressen die door twee personen bewoond worden.
- In de Zijdenbuurt-oost (19%) worden relatief veel adressen door vier personen bewoond. In heel Zoetermeer wordt 14% van de adressen door vier personen bewoond.

**Tabel 7: Bewoonde adressen naar aantal bewoners, per gebied, 1 januari 2013**

	1	2	3	4	5	6	7	8 >= 8	Totaal
Kadebuurt	26%	42%	12%	14%	4%	0%			100%
Filmbuurt	29%	37%	17%	11%	4%	0%	0%	0%	100%
Schouwenbuurt	24%	45%	12%	14%	4%	1%	0%	0%	100%
Zijdenbuurt-west	27%	38%	17%	12%	4%	2%	0%	0%	100%
Zijdenbuurt-oost	5%	43%	14%	19%	10%	5%		5%	100%
Wervenbuurt	29%	39%	15%	12%	4%	1%	0%		100%
Redebuurt	21%	45%	19%	11%	3%	1%			100%
De Leyens	27%	41%	15%	13%	4%	1%	0%	0%	100%
Zoetermeer	30%	34%	15%	14%	4%	1%	0%	0%	100%

Bron: GBA, 1-1-2013.

### 3.7 Inkomen

Aan de respondenten van de Omnibusenquête (inwoners van Zoetermeer van 18 jaar en ouder) is gevraagd naar het netto-maandinkomen van het hoofd van het huishouden plus de (eventuele) partner.

- In De Leyens zijn er procentueel gezien meer huishoudens met een midden inkomen (tussen € 2.000,= en € 3.000,=) en een hoog inkomen (boven € 3001,=) dan stedelijk. (34% en 45% tegen resp. 29% en 37% ).

**Tabel 8: Huishoudinkomen**

	Onder € 2.001	€ 2.001 t/m €3000	€ 3.001 of meer	Totaal
De Leyens	22%	34%	45%	100%
Zoetermeer *	34%	29%	37%	100%

Bron: Omnibusenquête Zoetermeer, 2012

\* excl. de buurten in de wijken Industriegebied en Buitengebied

#### Aantal kinderen in minimahuishoudens

Een minimahuishouden heeft een inkomen tot 110% van het Wettelijke Sociaal Minimum (WSM).

Van alle kinderen in Zoetermeer leeft 14% in een huishouden tot 110% van de bijstandsnorm.

- In De Leyens wonen relatief weinig minimakinderen (4%).

**Tabel 9: Aantal kinderen in minimahuishoudens**

	aantal 2011	alle kinderen	aandeel
De Leyens	61	1.674	4%
Zoetermeer	3.754	26.102	14%

Bron: Armoedemonitor Zoetermeer 2012, KWIZ, juli 2012

#### Aantal minimahuishoudens

- In De Leyens is het aandeel minimahuishoudens met 5% lager dan het stedelijk gemiddelde van 10%.
- In De Leyens is het aandeel minimahuishoudens ten opzichte van 2009 met 2 procentpunt gestegen.

**Tabel 10: Aantal minimahuishoudens tot 110% Wsm**

	aantal 2009	aantal 2011	alle huishoudens 2012	aandeel	
				2009	2011
De Leyens	140	195	4.296	3%	5%
Zoetermeer	4.822	5.573	53.274	9%	10%

Bron: Armoedemonitor Zoetermeer 2012, KWIZ, juli 2012

### Schuldhelpverlening

- In De Leyens zijn in 2012 drie meldingen minder gedaan bij schuldhelpverlening dan in 2011. Stedelijk nam het aantal meldingen licht toe.
- In De Leyens is het aantal aanmeldingen met tien procent afgenomen.

**Tabel 11: Aantal aanmeldingen\* in de schuldhelpverlening in 2011 en 2012**

	Aantal meldingen		Toename/afname 2012 t.o.v. 2011	
	2011	2012	abs.	%
De Leyens	31	28	-3	-9,7%
Zoetermeer	922	929	7	0,8%

\* *Cliënten die zich meerdere malen hebben aangemeld komen meerdere keren voor*

*Bron: Afdeling WZI, gemeente Zoetermeer*

### 3.8 Niet-werkende werkzoekenden

Eind 2012 waren er in De Leyens 257 niet-werkende werkzoekenden ingeschreven bij het UWV. Het aantal niet-werkende werkzoekende (NWW-ers) bestaat uit niet-uitkeringsgerechtigden, WW-ers (Werkloosheidswet) en WWB-ers (Wet Werk en Bijstand) voor zover ingeschreven bij UWV. De potentiële beroepsbevolking zijn alle 15-64-jarigen.

- Het aandeel NWW-ers in De Leyens is met 4% lager dan het stedelijk gemiddelde van 6%.
- De Filmbuurt heeft met 73 in absolute zin het grootste aantal NWW-ers, in de Zijdenbuurt-west en Zijdenbuurt-oost ligt het aandeel NWW-ers gelijk of boven het stedelijk gemiddelde.

**Tabel 12: niet werkende werkzoekenden eind 2012, en als percentage van de potentiële beroepsbevolking**

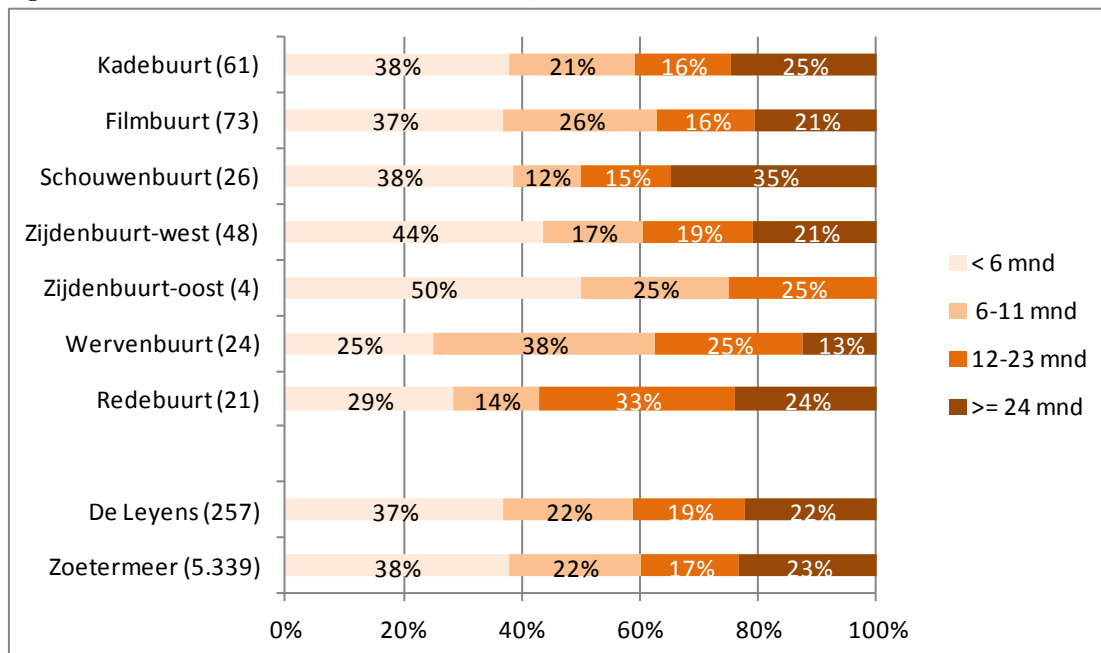
	Aantal nww ers eind 2012	Potentiële beroepsbevolking (15 t/m 64 jarigen) 1-1-2013	aandeel nww-ers v.d. potentiële beroepsbevolking
Kadebuurt	61	1.871	3%
Filmbuurt	73	1.500	5%
Schouwenbuurt	26	842	3%
Zijdenbuurt-west	48	796	6%
Zijdenbuurt-oost	4	47	9%
Wervenbuurt	24	573	4%
Redebuurt	21	667	3%
Totaal De Leyens	257	6.296	4%
Zoetermeer	5.339	83.472	6%

*Bron: UWV; GBA*

### Inschrijvingsduur

- In De Leyens zijn zes van de tien werklozen korter dan een jaar zonder werk. Slechts éénvijfde deel is langdurig werkloos (langer dan twee jaar).
- De Schouwenbuurt heeft met 35% het grootste aandeel langdurig werklozen.

**Figuur 7: Niet-werkende werkzoekenden eind 2012, naar duur van werkloosheid**



Bron: UWV.

Tussen haakjes per gebied het aantal nww-ers per eind 2012.

### Jeugdwerkloosheid

Om de jeugdwerkloosheid in de buurten Oosterheem zuid-west en Oosterheem noord-oost te bepalen is het aantal werkloze jongeren (15 t/m 24 jr) afgezet tegen het totale aantal jongeren in de desbetreffende buurt.

- In De Leyens is het aandeel jeugdige NWW-ers lager dan het stedelijk aandeel.

**Tabel 13: Jeugdwerkloosheid als aandeel van het totaal aantal 15 t/m 24-jarigen**

	Aantal NWW-ers t/m 24 jaar	Aantal inwoners 15 t/m 24 jaar	Aandeel NWW-ers
	31-12-2012	1-1-2013	
De Leyens	24	960	2,5%
Zoetermeer	585	15.506	3,8%

Bron: UWV.

### WWB-uitkeringen

- In De Leyens is het aantal WWB-klanten afgenomen, in heel Zoetermeer licht toegenomen.
- Het aandeel WWB-ers ligt met 1,2% onder het stedelijk aandeel van 3,1%.

**Tabel 14: Aantal WWB-klanten < 65 jaar, aan het eind van het jaar**

	WWB-ers			inwoners 18 t/m 64 jaar		aandeel WWB-ers	
	2011	2012	+/-	1-1-2012	1-1-2013	2011	2012
De Leyens	76	74	-2,6%	6.193	5.983	1,2%	1,2%
Zoetermeer	2.400	2.438	1,6%	79.277	78.967	3,0%	3,1%

Bron: afdeling WZI, gemeente Zoetermeer, GBA-Zoetermeer.



### Aandeel AOW/VUT

In de Omnibusenquête wordt jaarlijks aan respondenten (inwoners van Zoetermeer, 18 jaar en ouder) gevraagd wat hun hoofdbezigheid overdag is.

- In De Leyens is het aandeel respondenten dat heeft aangegeven in loondienst te zijn of een eigen bedrijf te hebben nagenoeg identiek aan het stedelijk gemiddelde (59% tegen 61%).
- Een kwart van de respondenten is AOW-ers/VUT'er, Stedelijk behoort een op de vijf respondenten tot deze groep.

**Tabel 15: Hoofdbezigheid overdag (18 jaar en ouder)**

	Loondienst/ eigen bedrijf	AOW-er/ VUT'er	Werkzoekende zonder werk	Student of scholier	Overig*
De Leyens	59%	25%	3%	3%	10%
Zoetermeer **	61%	20%	4%	4%	11%

\*Overig: werkzaam in eigen huishouden, arbeidsongeschikt, vrijwilligerswerk, anders

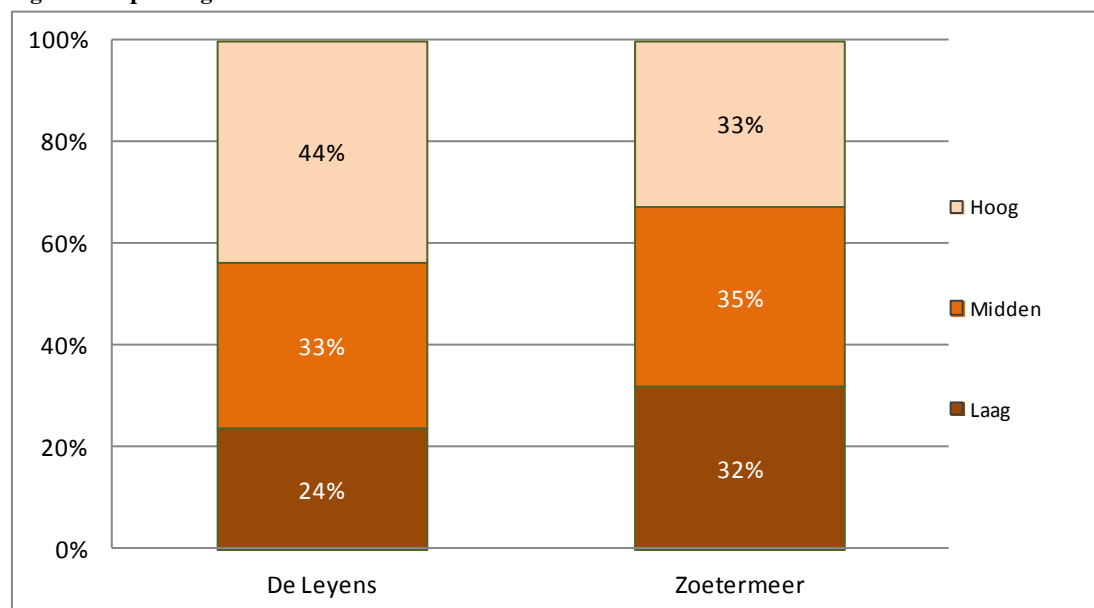
\*\* Exclusief de buurten in de wijken Industriegebied en Buitengebied

Bron: Omnibusenquête 2012, 3225 respondenten.

### 3.9 Opleidingsniveau

- Het aandeel hoogopgeleiden is in De Leyens hoger dan in Zoetermeer (44% t.o.v. 33%).
- Het aandeel opgeleiden in de categorie 'midden' is nagenoeg gelijk aan het stedelijk aandeel (33% tegen 35%).

**Figuur 8: Opleidingsniveau\***



Bron: Omnibusenquête 2012, 3.115 respondenten.

Voor Zoetermeer: Exclusief de buurten in de wijken Industriegebied en Buitengebied.

\* Laag = o.a. basisschool, MAVO, VMBO

Midden = o.a. VWO, HAVO, MTS

Hoog = HBO, WO.

### 3.10 Psychische gezondheid

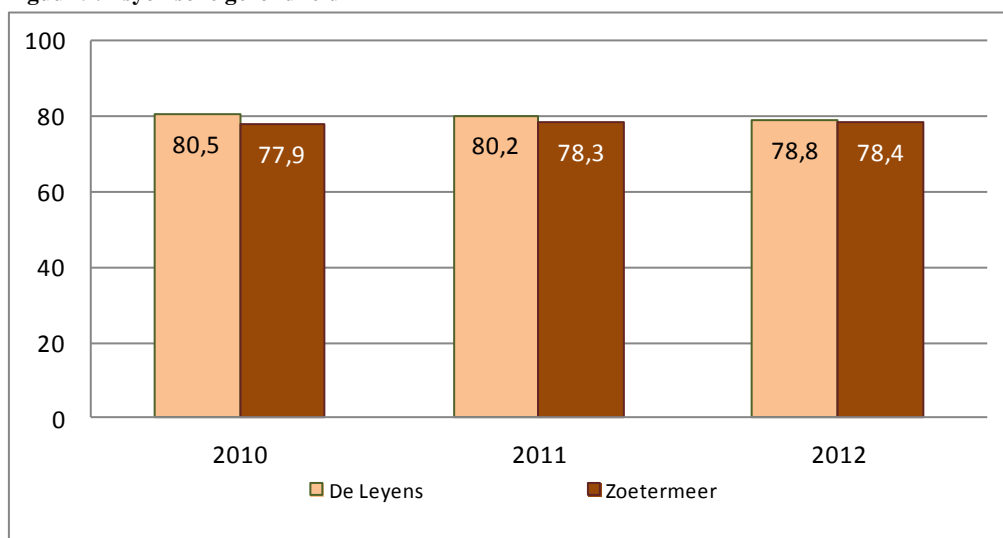
Het kengetal 'Psychische gezondheid' is een samengestelde waarde van vijf aspecten van psychische gezondheid, conform de internationale standaard voor meting van de psychische gezondheid, de MHI-5 (Mental Health Inventory). Respondenten van de Omnibusenquête hebben hiertoe de volgende vragen beantwoord, met 'altijd'/'meestal'/'vaak'; 'soms'/'zelden'/'nooit':

- Hoe vaak was u gedurende de afgelopen vier weken erg zenuwachtig?
- Hoe vaak was u gedurende de afgelopen vier weken zo in de put, dat niets u meer kon opvrolijken?
- Hoe vaak voelde u zich gedurende de afgelopen vier weken kalm en rustig?
- Hoe vaak was u gedurende de afgelopen vier weken een gelukkig mens?
- Hoe vaak voelde u zich gedurende de afgelopen vier weken somber en neerslachtig?

De antwoorden zijn omgerekend naar een cijfer tussen 0 (ongunstig) en 100 (gunstig).

- Er zijn geen grote verschillen in de mate van psychische gezondheid.

**Figuur 9: Psychische gezondheid**



Bron: Omnibusenquête 2012

## 4 Wonen in De Leyens

### 4.1 Woningtypen

- In De Leyens is 63% van de woningvoorraad (4.149) een koopwoning. Dat is meer dan het stedelijk gemiddelde van 51%. De Redebuurt heeft met 51% een zelfde percentage koopwoningen als het stedelijk gemiddelde. Verder hebben - op de Filmbuurt en de Zijdenbuurt-west na - alle onderscheiden gebieden een hoger percentage koopwoningen dan het stedelijk gemiddelde, variërend van 65% voor de Werven tot 95% in de Zijdenbuurt-oost.
- Alle subbuurten in De Leyens hebben een hoger percentage eengezinswoningen dan het stedelijk gemiddelde (58%). In de Schouwenbuurt ligt dit percentage met 67% het laagst, in de Zijdenbuurt-west (91%) en de Zijdenbuurt-oost (100%) het hoogst.

**Tabel 16: Woningvoorraad naar type en huur/koop, per 1-1-2013**

Subbuurt	Eengezins		Meergezins		Totaal
	koop	huur	koop	huur	
Kadebuurt	870	101	73	203	1.247
Filmbuurt	362	359	80	159	960
Schouwenbuurt	363	26	135	60	584
Zijdenbuurt-west	215	244		44	503
Zijdenbuurt-oost	18	1			19
Wervenbuurt	271	23		123	417
Redebuurt	196	133	19	71	419
Totaal De Leyens	2.295	887	307	660	4.149
Zoetermeer	20.802	10.661	6.771	15.657	53.891

Bron: BAG - Zoetermeer, 1-1-2013

**Tabel 17: Woningvoorraad naar type en huur/koop, per 1-1-2013, rij%.**

Subbuurt	Eengezins		Meergezins		Totaal
	koop	huur	koop	huur	
Kadebuurt	70%	8%	6%	16%	100%
Filmbuurt	38%	37%	8%	17%	100%
Schouwenbuurt	62%	4%	23%	10%	100%
Zijdenbuurt-west	43%	49%		9%	100%
Zijdenbuurt-oost	95%	5%			100%
Wervenbuurt	65%	6%		29%	100%
Redebuurt	47%	32%	5%	17%	100%
Totaal De Leyens	55%	21%	7%	16%	100%
Zoetermeer	39%	20%	13%	29%	100%

Bron: BAG - Zoetermeer, 1-1-2013

## 4.2 Gemiddelde WOZ waarde

- De gemiddelde WOZ-waarde van de woningen in De Leyens ligt zo'n € 21.000 boven de WOZ-waarde van het stedelijk gemiddelde.
- De gemiddelde WOZ-waarde van de woningen in De Filmbuurt en in de Zijdenbuurt-west liggen bijna € 30.000,= onder het gemiddelde van Oosterheem en zo'n € 7.900,= resp. € 7.300,= onder het stedelijk gemiddelde.
- De WOZ-waarde in De Leyens is met 4% gedaald t.o.v. een jaar eerder. Dit is één procentpunt minder dan stedelijk. In de Schouwenbuurt is de gemiddelde WOZ-waarde het sterkst gedaald (-6%). Dit is meer dan de daling in De Leyens als totaal en ook meer dan de stedelijke daling.

**Tabel 18: aantal woningen per 1-1-2013 naar gemiddelde WOZ waarde**

Subbuurt	Gemiddelde WOZ-waarde 1-1-2012	aantal woningen (1-1-2013)	Gemiddelde WOZ-waarde 1-1-2011	aantal woningen (1-1-2012)	Procentueel waardeverschil
Kadebuurt	€ 241.990	1.245	€ 252.293	1.244	-4%
Filmbuurt	€ 190.216	959	€ 199.205	959	-5%
Schouwenbuurt	€ 217.333	582	€ 231.185	583	-6%
Zijdenbuurt-west	€ 190.843	503	€ 198.728	503	-4%
Zijdenbuurt-oost	€ 334.053	19	€ 342.895	19	-3%
Wervenbuurt	€ 222.815	416	€ 231.671	416	-4%
Redebuurt	€ 246.537	419	€ 258.881	419	-5%
Totaal De Leyens	€ 219.289	4.143	€ 229.542	4.143	-4%
Zoetermeer	€ 198.138	53.755	€ 207.566	53.047	-5%

Bronnen: 2013: BAG – Zoetermeer en afd. Belastingen, peildatum WOZ 1-1-2012

2012: Vastgoedsysteem Zoetermeer

## 4.3 Corporatievoorraad

- De Goede Woning bezit geen woningen in De Leyens
- Vidomes heeft van de corporaties het grootste woningbezit in De Leyens, 10% van hun bezit is hier te vinden; in de Zijdenbuurt-west staat het grootste aandeel woningen.
- Vestia heeft in De Leyens 1 complex, dit staat in de kadebuurt.

**Tabel 19: aantal (corporatie) woningen per 1-1-2013**

	totaal aantal woningen	w.v. koop	Vidomes sociale huur	Vidomes vrije sector huur	Vestia vrije sector huur	Beleggers/overige verhuur
Kadebuurt	1.247	943	184	9	51	60
Filmbuurt	960	442	108			410
Schouwenbuurt	584	498	45	6		35
Zijdenbuurt-west	503	215	273	1		14
Zijdenbuurt-oost	19	18				1
Wervenbuurt	417	271	122			24
Redebuurt	419	215				204
De Leyens	4.149	2.602	732	16	51	748
Zoetermeer	53.891	27.573	6.201	75	n.v.t.	n.v.t.

Bronnen: 2013: BAG – Zoetermeer; corporaties

**Tabel 20: aantal (corporatie) woningen per 1-1-2013 in De Leyens, procentueel**

	totaal aantal woningen	w.v. koop	Vidomes sociale huur	Vidomes vrije sector huur	Vestia vrije sector huur	Beleggers/ overige verhuur
Kadebuurt	30%	36%	25%	56%	100%	8%
Filmbuurt	23%	17%	15%			55%
Schouwenbuurt	14%	19%	6%	38%		5%
Zijdenbuurt-west	12%	8%	37%	6%		2%
Zijdenbuurt-oost	0%	1%				0%
Wervenbuurt	10%	10%	17%			3%
Redebuurt	10%	8%				27%
De Leyens	100%	100%	100%	100%	100%	100%

Bronnen: 2013: BAG – Zoetermeer; corporaties

### Mutatiegegevens

Bij een mutatiegraad van 10% komt elk jaar 10% van de huurwoningen vrij. De mutatiegraad geeft dus de mate van doorstroming weer in de buurt.

- In De Leyens is de mutatiegraad van woningen bij Vidomes en Vestia in 2011 hoger dan in 2012.

**Tabel 22: Mutatiegraad per corporatie**

	Vidomes		Vestia*	
	2011	2012	2011	2012
De Leyens	11,1%	9,0%	22,2%	10,1%
Zoetermeer	7,9%	9,9%	6,9%	8,5%

Bron: Vidomes en Vestia, 2013.

\* de mutatiegraad van Vestia in De Leyens betreft alleen eengezinswoningen.

**Tabel 23: Mutatiegraad van het bezit van Vidomes in 2011 en 2012, naar eengezins/meergezinswoning**

	2011			2012		
	egw	mgw	Totaal	egw	mgw	Totaal
Kadebuurt		17,6%	17,6%		13,0%	13,0%
Filmbuurt		20,4%	20,4%		12,0%	12,0%
Schouwenbuurt		3,9%	3,9%		7,8%	7,8%
Zijdenbuurt-west	3,9%	6,8%	4,4%	5,7%	4,5%	5,5%
Wervenbuurt		10,7%	10,7%		8,2%	8,2%
De Leyens	3,9%	14,3%	11,1%	5,7%	10,4%	9,0%
Zoetermeer	3,2%	9,8%	7,9%	4,7%	11,9%	9,9%

## Huurachterstand

Aantal huurders met tenminste een volle maandhuur huurachterstand per eind 2012.

- Bij Vidomes is het percentage huurders met een huurachterstand in De Leyens lager dan het stedelijk gemiddelde; bij Vestia ligt dit boven het stedelijk percentage.

**Tabel 24: Vidomes, huurachterstand eind 2012 per gebied, in absolute aantallen en als percentage van het bezit**

	absoluut	totaal aantal woningen	% van totaal
Kadebuurt		193	
Filmbuurt		108	
Schouwenbuurt		51	
Zijdenbuurt-west	7	274	2,6%
Wervenbuurt		122	
Totaal De Leyens	7	748	0,9%
<hr/>			
Totaal Zoetermeer	190	7.360	2,6%

Bron: Vidomes.

**Tabel 25: Vestia, huurachterstand eind 2012 per gebied, in absolute aantallen en als percentage van het bezit**

gebied	absoluut	totaal aantal woningen	% van totaal
Kadebuurt / De Leyens	7	51	13,7%
Zoetermeer	708	6.386	11,1%

Bron: Vestia.

## 4.4 Woonbeleving – USP

Sinds 2007 wordt de beleving van de leefbaarheid onder de huurders van Vidomes, Vestia Zoetermeer en De Goede Woning Zoetermeer in kaart gebracht. Vidomes is de grootste verhuurder in De Leyens (Vestia verhuurt enkele tientallen woningen in de vrije sector en De Goede Woning verhuurt geen woningen in de wijk). Hieronder worden de woonbeleving van huurders van Vidomes in De Leyens weergegeven.

### Woonbelevingsonderzoek Vidomes 2012

Voor Vidomes geldt De Leyens als een wijk waar sprake is van een opwaartse ontwikkeling. De bewoners van de woningen van Vidomes in De Leyens zijn over het algemeen (zeer) tevreden over hun woning en woonomgeving. De verhuisgeneigdheid is het laagst van alle wijken. Wat betreft de sociale cohesie scoort De Leyens ook goed. Wel is men minder geneigd om zelf te helpen bij het uitvoeren van activiteiten, maar dat beeld geldt voor alle wijken. Ook over de voorzieningen zijn huurders van Vidomes in De Leyens tevreden.

## 4.5 De Grote Woontest 2012

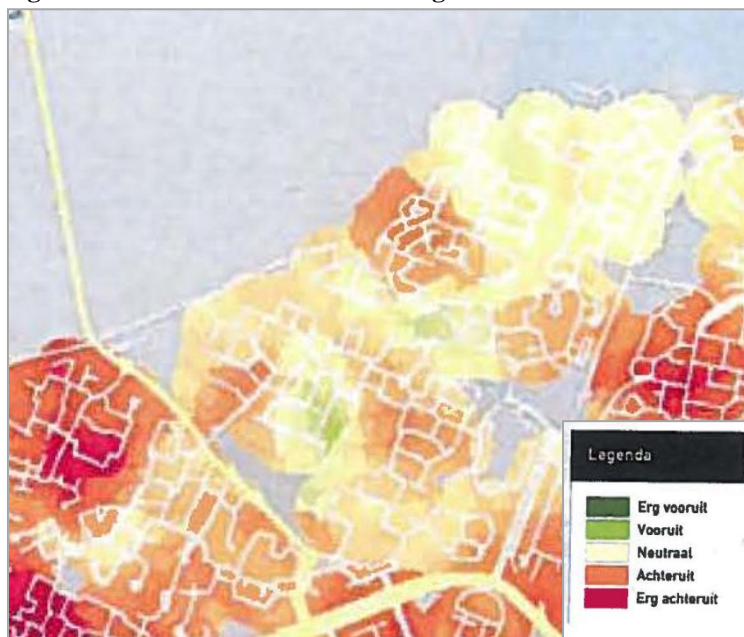
De Grote Woontest is een van de grootste onderzoeken in Nederland op het gebied van wonen en woonbeleving en wordt sinds 2004 in verschillende regio's uitgevoerd. In de regio Haaglanden is dit woononderzoek voor het eerst in 2012 gehouden. 18.000 bewoners van de regio Haaglanden hebben meegedaan aan De Grote Woontest Haaglanden. Uniek aan het onderzoek is dat het ook over de leefstijl van de bewoners gaat. Met de resultaten kunnen de verschillende partijen het wonen in de regio Haaglanden beter afstemmen op de wensen van inwoners. Het initiatief ligt bij 25 partijen zoals ontwikkelaars, woningcorporaties, gemeenten in de regio, Stadsgewest Haaglanden en het Rijk.

Uit het onderzoek blijkt dat driekwart van de bewoners in de regio Haaglanden tevreden is met de woonsituatie en dat driekwart van de bewoners van de regio tevreden is met de eigen woning. Dit toont aan dat het goed wonen is in de regio Haaglanden.

In het onderzoek worden negen verschillende woonmilieus onderscheiden. In De Leyens komt vooral het woonmilieu Eengezinswoningen voor. Verder zien we Dorpswonen en aan de noordrand van de buurt Hoogwaardig wonen en aan de zuidkant Wonen bij winkels.

De respondenten uit De Leyens zijn (zeer) tevreden over de woonsituatie. Gevraagd naar de ervaren buurtontwikkeling geven de respondenten een waardering van vooral neutraal en achteruit. Respondenten uit De Kadebuurt, de Werven, De Zijdenbuurt-west, De Filmbuurt en aan de rand van De Schouwenbuurt geven aan dat hun buurt achteruit is gegaan, zie figuur 10.

**Figuur 10: Ervaren buurtontwikkeling**



*Bron: De grote woontest 2012 Haaglanden – SmartAgent*

De gemiddelde score, omgerekend naar een 10-puntschaal, van zowel tevredenheid met de totale woonsituatie als buurtontwikkeling in de afgelopen vier jaar voor De Leyens is een 8,1. Ter vergelijking: heel Zoetermeer heeft een gemiddelde score van 7,4.

#### **4.6 Leefstijlen van burgers**

Op basis van onderzoek naar (psychologische) behoeften van mensen heeft SmartAgent een model ontworpen van vier groepen, waarin dezelfde behoeften centraal staan. De vier groepen worden 'leefstijlen' genoemd. Deze leefstijlen onderscheiden zich van elkaar op twee dimensies. De psychologische as geeft de omgang met emoties weer (van introvert tot extravert), de sociologische as geeft aan hoe een persoon zich opstelt ten opzichte van zijn omgeving (van ego tot groep).

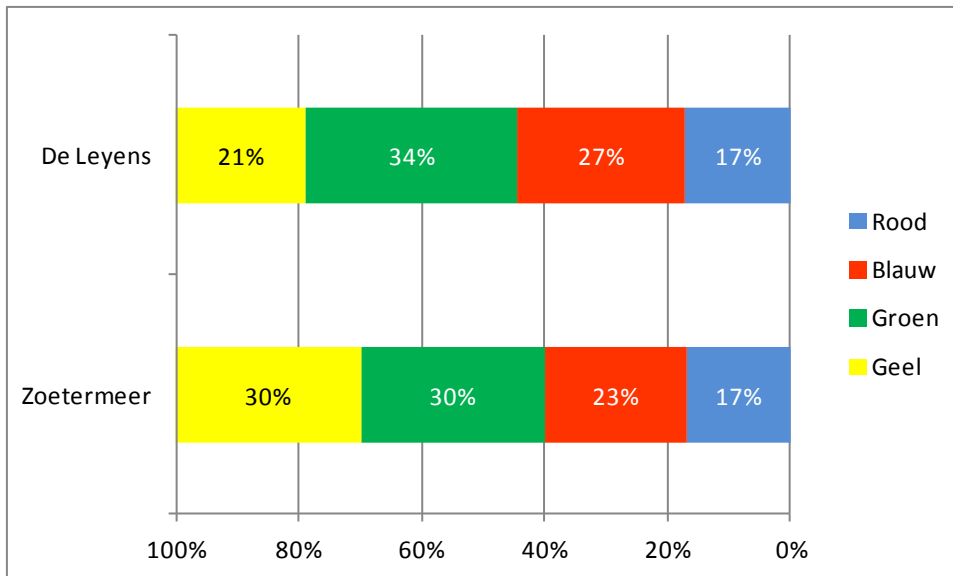
Worden deze dimensies met elkaar gekruist, dan ontstaan er vier kwadranten: de leefstijlen. Deze leefstijlen worden met kleuren aangegeven.

- Rood: staat voor vrijheid, vitaliteit. Assertieve, energieke mensen, gericht op het verleggen van grenzen, levenslustig, eigenzinnig, intelligent en zelfbewust.
- Geel: staat voor harmonie, gezelligheid. Sociale open mensen, gericht op gezelligheid en sociale banden. Het gezinsleven staat centraal, men heeft interesse in anderen, is sociaal verbonden, spontaan en eerlijk.
- Groen: staat voor bescherming en zekerheid. Serieuze, bedachtzame, nuchtere mensen. Op zoek naar zekerheid in de eigen directe omgeving. Veiligheid, geborgenheid en rust, kalm en evenwichtig, routineus, traditioneel.
- Blauw: staat voor controle, manifestatie. Tot deze groep behoren ambitieuze, dynamische mensen. Kenmerken: een zakelijke houding, zelfverzekerd, succes en status, onafhankelijk, carrièregericht, materialistisch.

In eerdere woononderzoeken (zie paragraaf 4.5) onderscheidt SmartAgent verschillende woonmilieus en samenlevingsvormen. De voorkeur voor een type woonmilieu hangt sterk samen met de leefstijl. Zo geeft een mix van wonen en werken dynamiek volgens de ene leefstijl, maar onrust volgens de andere leefstijl. Een gewenst woonmilieu hangt sterk samen met de eisen die men stelt aan de woonomgeving.

De samenlevingsvormen hangen sterk samen met de leefstijlen.

**Figuur 11: Leefstijlverdeling in De Leyens en Zoetermeer**

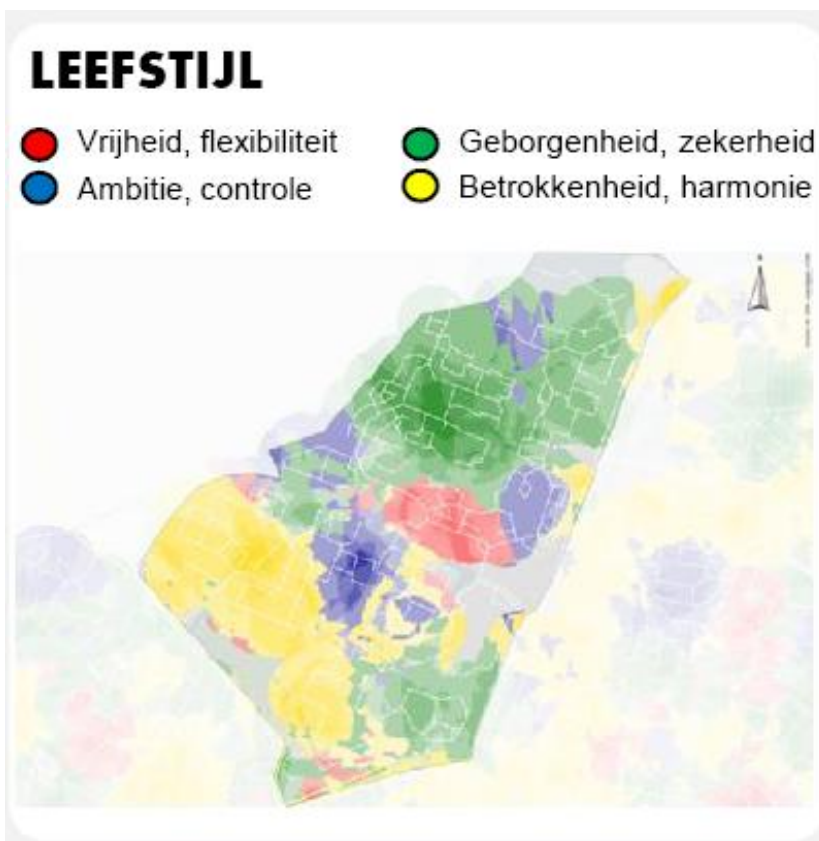


Bron: Leefstijlen van inwoners in Zoetermeer – SmartAgent, bewerking O&S Zoetermeer

Met 34% hebben de meeste personen in De Leyens een ‘groene’ leefstijl van geborgenheid en zekerheid. Rustig en groen zijn de meest genoemde associaties.

Een kwart van de inwoners is gecategoriseerd in de ‘blauwe’ leefstijl. Ambitie en controle zijn belangrijke waarden voor hen. Eén op de vijf inwoners is betrokken, en vindt harmonie belangrijk in het leven, de ‘gele’ leefstijl. De rest, nl. 17%, heeft een ‘rode’ leefstijl van vrijheid en flexibiliteit.

**Figuur 12: Leefstijlen in De Leyens**



Bron: Leefstijlen van inwoners in Zoetermeer - SmartAgent



Op subbuurniveau is de dominante kleur van leefstijl in de Filmbuurt vooral geel, de Kadebuurt, de Redenbuurt en de Schouwenbuurt vooral groen. Alleen het zuidelijkste deel van de Kadebuurt en de Wervenbuurt hebben inwoners met een 'rode' leefstijl.

## 5 Werkgelegenheid en Voorzieningen

### 5.1 Werkgelegenheid

Op 1 januari 2012 waren bijna 450 bedrijven en aanbieders van voorzieningen in De Leyens gevestigd. Daarmee is 7,5 % van het aantal vestigingen in de stad gesitueerd in deze buurt. Het aantal arbeidsplaatsen in De Leyens komt verhoudingsgewijs overeen met het aantal bedrijven.

Op 1 januari 2012 bedroeg het aantal arbeidsplaatsen circa 3.740. Dat is bijna 8% van het totaal aantal arbeidsplaatsen in de stad.

De grootste werkgevers zijn Stichting Het Lange Land Ziekenhuis, De Vierstroom en Teleperformance.

- In De Leyens zijn de meeste banen te vinden in de sectoren ‘Gezondheids- en welzijnszorg’ en ‘Verhuur van roerende goederen, overige zakelijke dienstverlening’, en ‘Groot- en detailhandel; reparatie van auto’s’.

**Tabel 26: Aantal bedrijven en banen in De Leyens en in Zoetermeer, per 1-1-2012**

Sectie	De Leyens		Zoetermeer		Aandeel	
	Bedrijven	Banen	Bedrijven	Banen	Bedrijven	Banen
Landbouw, bosbouw en visserij	5	7	48	66	10%	11%
Winning van delfstoffen			2	103	0%	0%
Industrie	3	3	182	3.237	2%	0%
Productie, distributie, handel in elektriciteit en aardgas			1	16	0%	0%
Winning/distributie van water; afval(water)beheer,sanering			5	362	0%	0%
Bouwnijverheid	42	57	561	1.630	7%	3%
Groot- en detailhandel; reparatie van auto's	80	434	1.302	9.394	6%	5%
Vervoer en opslag	5	6	106	1.148	5%	1%
Logies-, maaltijd- en drankverstrekking	9	44	196	1.300	5%	3%
Informatie en communicatie	35	53	449	4.228	8%	1%
Financiële instellingen	8	94	112	1.368	7%	7%
Verhuur van en handel in onroerend goed	4	3	66	397	6%	1%
Advisering, onderzoek, special. zakelijke dienstverlening	121	139	1.264	4.043	10%	3%
Verhuur van roerende goederen, overige zakel. dienstverl.	28	583	393	2.630	7%	22%
Openbaar bestuur, overheidsdiensten, sociale verzekeringen	1	5	35	5.231	3%	0%
Onderwijs	15	341	246	3.487	6%	10%
Gezondheids- en welzijnszorg	40	1.882	364	5.317	11%	35%
Cultuur, sport en recreatie	23	39	256	1.457	9%	3%
Overige dienstverlening	27	47	382	2.441	7%	2%
<b>Totaal</b>	<b>446</b>	<b>3.737</b>	<b>5.970</b>	<b>47.855</b>	<b>7%</b>	<b>8%</b>

*Bron: Werkgelegenheidsregister Haaglanden - I&O Research.*

## 5.2 Voorzieningen De Leyens

### **Basisonderwijs**

- De Tjalk (openb.)
- Het Binnenpark (openb.)
- De Elzenhoek (Unicoz)

Alle drie de basisscholen worden omgevormd cq uitgebreid tot een Integraal Kind Centrum (IKC). Een IKC bestaat uit een onderwijsvoorziening, buitenschoolse opvang en kinderdagverblijf.

### **Voortgezet Onderwijs**

- Alfrink College (Katholieke schoengemeenschap voor HAVO en VWO)

### **Voortgezet Speciaal Onderwijs**

- De Keerkring VSO ZMLK

### **Kinderdagverblijven, na- en buitenschoolse opvang (BSO)**

- KDV De Drie Ballonnen
- KDV Het Lijsternest
- BSO De Tjalk
- BSO Het Lijsternest
- KIDScLub De Leyens

### **Peuterspeelzalen**

- Jenny's Kinder Garden
- PSZ Het Lijsternest

### **Gezondheidszorg**

- huisartsenpraktijken ( 3x)
- antroposofisch gezondheidscentrum (1x)
- chiropractiepraktijk (1x)
- fysiotherapiepraktijken (8x)
- apotheken (1x)
- psychologen (2x)
- gezondheidscentrum De Leyens
- logopedie (1x)
- manuele therapie (1x)
- oefentherapie (1x)
- tandartsen (5x)
- coaching en counseling (2x)
  
- 't Lange Land Ziekenhuis
- GGZ Zoetermeer
- GGDZHW
- Vivaldi - verpleeghuis
- Monteverdi - verpleeghuis
- Buytenhaghe - verzorgingshuis

### **Voor Jongeren**

- Multifunctioneel Centrum De Leyens
- Jongeren Ontmoetings Plek (JOP) (in Binnenpark)

**Kerkgenootschappen**

- Stichting Evangelische Ontmoetingsgemeente Menorah Samenkomst
- Gereformeerde Gemeente Vredekerk
- Samenwerkingsgemeente De Lichtzijde
- Protestantse wijkgemeente i.w. Noord – wijkkerk De Olijftak
- RK Parochie H. Nicolaas – wijkkerk De Doortocht
- Gods Gemeente Ezechiël – kerkgebouw De Olijftak
- Harvest Ministreis Zoetermeer e.o.

**Maatschappelijke dienstverlening**

- Kwadraad – maatschappelijk werk

**Sportvoorzieningen**

- Scouting Pocahontas
- Zoetermeerse Reddingsbrigade
- Road Runners Zoetermeer
- Zoetermeerse Watersport Vereniging ‘Noord-Aa’(ZVV)
- The Dutch Dragons
- Inline skate hockey club Sweet Lake Bulldogs
- Pannakooi
- Rolschaatsbaan
- Natuurspeeltuin

**Openbaar vervoer**

De wijk is te bereiken met de Randstadrail, bus en trein. De Randstadrail ontsluit de wijk met 1 halte, te weten halte ‘De Leyens’.

**Winkelcentra**

- De Leyens
- Het Woonhart

## 6 Leefbaarheid

Aspecten van leefbaarheid wordt op verschillende manieren in beeld gebracht. In dit hoofdstuk worden de verschillende onderzoeken en registraties weergegeven.

In paragraaf 6.1 komen de scores aan bod volgens de Buurtbarometer Zoetermeer 2012. Op zeven aspecten worden de scores op buurtniveau vergeleken met het stedelijk gemiddelde.

In paragraaf 6.2 komen de scores aan bod volgens de *Leefbaarometer*. Hier worden Zoetermeerse scores met betrekking tot leefbaarheid en veiligheid afgezet tegen het landelijk gemiddelde voor de periode 1998-2012. In de paragrafen 6.3 t/m 6.9 komen aan bod: onveiligheidsgevoelens Omnibusenquête, Criminaliteitscijfers van de politie, meldingen uit melddesk, de perceptie van de sociale kwaliteit, de waardering van het (groen) onderhoud in de directe woonomgeving en kunsttoepassing.

### 6.1 Buurtbarometer

In 2012 is als pilot de Buurtbarometer Zoetermeer verschenen. Het doel is op het gebied van leefbaarheid inzicht te verschaffen in de situatie van buurten ten opzichte van het gemiddelde van de stad en (in de toekomst) de ontwikkeling van de buurten door de tijd.

De Buurtbarometer 2012 kent zeven verschillende aspecten, nl. Sociale Binding, Meedoen, Persoonlijke mogelijkheden, Woonomgeving, Veiligheid, Voorzieningen en Wonen. Per aspect zijn verschillende indicatoren gebruikt, zowel uit registraties als uit onderzoeken. Voor elke buurt zijn per aspect drie gemiddelde 'scores' berekend: voor de registratiewaarden, voor de waarden afkomstig uit enquêtes alsmede een totaalscore. De scores per buurt geven altijd een waarde weer ten opzichte van het gemiddelde van de stad.

De Leyens scoort ten opzichte van het gemiddelde van Zoetermeer op alle aspecten hoger. Alleen het aspect 'Voorzieningen' scoort lager dan het stedelijk gemiddelde. Dit wordt veroorzaakt doordat men het aantal activiteiten voor kinderen, voor tieners en voor jonge gezinnen onvoldoende vindt, en omdat men ontevreden is over de voorzieningen voor jongeren.

Op het aantal diefstallen (woning en auto) scoort De Leyens ook onder het Zoetermeerse gemiddelde. Maar omdat men de subjectieve veiligheid beter beoordeeld, valt aspect 'Veiligheid' positief uit voor De Leyens. Hetzelfde geldt voor het aspect woonomgeving: het aantal vernielingen in de wijk is relatief hoog maar de subjectieve beoordeling (zwerfafval, verkeersgedrag, parkeeroverlast en rapportcijfers voor leefbaarheid en woonomgeving) is goed.

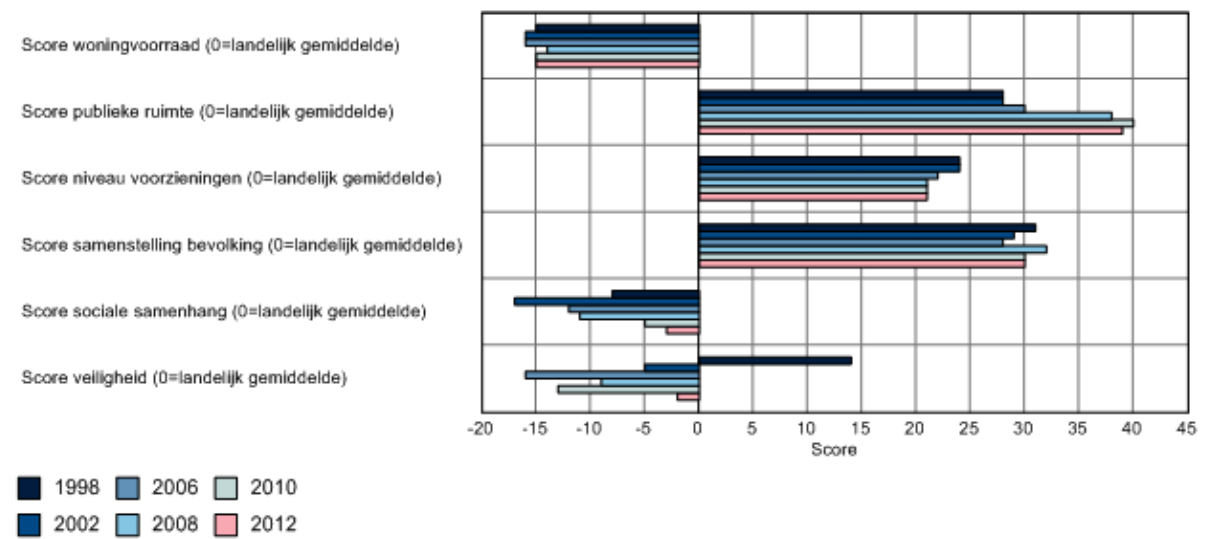
## 6.2 De Leefbaarometer (BZK)

De resultaten van het onderzoek van 2012 zijn dit jaar beschikbaar gekomen. Voor De Leyens zijn er resultaten over 1998 t/m 2012.

Voor De Leyens zijn sinds 2008 de volgende ontwikkelingen te zien:

- De scores op de indicatoren *publieke ruimte*, *niveau voorzieningen* en *samenstelling bevolking* liggen boven het landelijk gemiddelde.
- De score *woningvoorraad* ligt in alle jaren ongeveer gelijk, maar wel onder het landelijk gemiddelde.
- De score op de indicator *sociale samenhang* was in 2002 (met -17) het laagst en gaat sindsdien richting het landelijk gemiddelde.
- De score voor de sociale veiligheid is iets grilliger, en vanaf 2002 onder het landelijk gemiddelde, maar in 2012 bijna op het landelijk gemiddelde uitgekomen.

**Figuur 13: De Leyens, ontwikkelingen volgens de Leefbaarometer**



bron: Leefbaarometer, 2012

### 6.3 Veiligheidsgevoelens Omnibusenquête

In de Omnibusenquête wordt aan de respondenten gevraagd hoe vaak men zich onveilig voelt in de eigen buurt. In onderstaande tabel zijn de antwoorden voor De Leyens en voor heel Zoetermeer gegeven.

Ook is in deze enquête gevraagd aan de respondenten om in een rapportcijfer aan te geven hoe veilig men zich in het algemeen in de eigen buurt voelt. Dit gevoel van veiligheid is in tabel 30 als gemiddeld cijfer weergegeven.

- In De Leyens voelen zeven van de tien respondenten zich zelden of nooit onveilig in de eigen buurt, nagelijk gelijk aan het stedelijk percentage.

**Tabel 27: onveiligheidsgevoelens in de eigen buurt, en rapportcijfer veiligheid eigen buurt**

	vaak	soms	zelden of nooit	Rapportcijfer Veiligheid
De Leyens		29%	71%	7,7
Zoetermeer	3%	27%	70%	7,4

Bron: Omnibusenquête 2012

### 6.4 Criminaliteitscijfers

De criminaliteitscijfers hieronder weerspiegelen het aantal aangiften van misdrijven bij Politie Haaglanden over de jaren 2011 en 2012. Niet iedereen doet aangifte als hij slachtoffer is geworden van een misdrijf. Het werkelijke aantal gepleegde delicten kan dus hoger zijn dan het aantal aangiften dat de politie registreert. Het aantal woninginbraken is inclusief 'poging tot'.

- In De Leyens is het absolute aantal woninginbraken het laatste jaar met een derde afgenomen. (-33%).
- Het percentage woninginbraken is lager dan het stedelijk gemiddelde (incl. De Leyens).

**Tabel 28: Diefstal uit woning (vermogensdelict)**

	Aantal inbraken		Aantal woningen		% inbraken	
	2011	2012	(1-1-2012)	(1-1-2013)	2011	2012
De Leyens	94	63	4.146	4.149	1,4%	1,2%
Zoetermeer	1.066	766	53.189	53.189	2,0%	1,4%

Bron: [www.hoeveiligismijnwijk.nl](http://www.hoeveiligismijnwijk.nl)

- In De Leyens is het aantal vernieling in 2012 t.o.v. 2010 met bijna de helft afgenomen.
- De dalende trend zet zich ook in heel Zoetermeer voort.

**Tabel 29: Vernielingen (gewelddelict)**

	Aantal aangiften vernielingen			toe/afname	
	2010	2011	2012	2012 tov 2010	2012 tov 2011
De Leyens	89	77	49	-45%	-36%
Zoetermeer	1.279	1.136	1.042	-19%	-8%
Zoetermeer (excl. De Leyens)	1.190	1.059	993	-17%	-6%

Bron: [www.hoeveiligismijnwijk.nl](http://www.hoeveiligismijnwijk.nl)

## 6.5 Meldingen uit melddesk

Als burgers of bedrijven een bericht hebben over een ongewenste situatie in de openbare ruimte in de gemeente, kunnen ze dit bij de gemeente melden. Denk bijvoorbeeld aan losliggende stoeptegels, graffiti, (bouw)afval dat in de buurt is blijven liggen, overlast van fout geparkeerde auto's, etc.

- In De Leyens zijn in 2012 bijna 1.250 meldingen gedaan. Dit is 7% van het totaal aantal meldingen in heel Zoetermeer.
- Zowel in De Leyens als in heel Zoetermeer hadden de meeste meldingen betrekking op overlast (vooral fout geparkeerde voertuigen en zwerfvuil).

**Tabel 30: Aantal meldingen over ongewenste situaties in de openbare ruimte, in 2012**

	De Leyens		Zoetermeer	
	abs.	kol%	abs.	kol%
Overlast*	301	24%	4.563	25%
Groen	187	15%	2.089	11%
Verlichting Openbaar	185	15%	3.033	16%
Vragen**	165	13%	3.368	18%
Verharding	98	8%	1.551	8%
Straatmeubilair	88	7%	998	5%
Riolering	71	6%	683	4%
Afvalinzameling	56	5%	697	4%
Overige categorieën tezamen	91	7%	1.563	8%
Totaal	1.242	100%	18.545	100%

*Bron: melddesk-systeem Zoetermeer*

	De Leyens		Zoetermeer	
	abs.	kol%	abs.	kol%
* waaronder Top drie van overlast				
-Zwerfvuil	64	21%	900	20%
-Fout geparkeerd voertuigen /aanhangers	56	19%	928	20%
-Snoei- en bladafval	39	13%	315	7%

\*\* De Vragen waren voornamelijk bestemd voor Publieksplein, Veiligheid, Vergunningen en Handhaving, Afvalinzameling en Werk Zorg en Inkomen.

## 6.6 Sociale kwaliteit

Het kengetal 'Sociale kwaliteit' is een samengestelde waarde van vier aspecten van sociale kwaliteit. Respondenten van de Omnibusenquête 2011<sup>1</sup> hebben hiertoe de volgende stellingen beoordeeld:

- de mensen kennen elkaar in deze buurt nauwelijks
- de mensen gaan in deze buurt op een prettige manier met elkaar om
- ik woon in een gezellige buurt waar veel saamhorigheid is
- ik voel mij thuis bij de mensen die in deze buurt wonen.

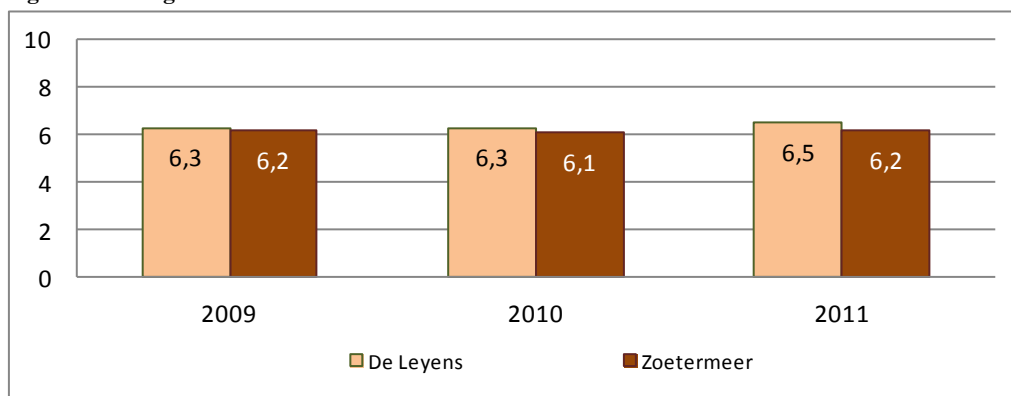
De mate waarin men het eens is met de stelling wordt omgerekend naar een cijfer tussen 1 en 10.

- De Leyens is het laatste jaar licht gestegen, en scoort in alle jaren iets boven het stedelijk gemiddelde.

<sup>1</sup> Recentste gegevens: In de Omnibusenquête 2012 zijn geen vragen over sociale kwaliteit gesteld.



**Figuur 14: Kengetal 'Sociale kwaliteit'**



bron: Omnibusenquête 2011.

### 6.7 Kwaliteit van het onderhoud in de directe woonomgeving

Aan respondenten in de Omnibusenquête is gevraagd een rapportcijfer te geven voor de kwaliteit van het onderhoud in de directe woonomgeving.

- De Leyens scoort met een 6,1 net onder het stedelijk gemiddelde.

**Tabel 31: Rapportcijfer onderhoud directe woonomgeving**

	Onvoldoende (5 of minder)	Voldoende (6 of meer)	Gemiddeld rapportcijfer
De Leyens	16%	84%	6,1
Zoetermeer	19%	81%	6,5

Bron: Omnibusenquête 2012.

### 6.8 Onderhoud van het groen in de directe woonomgeving

Aan respondenten in de Omnibusenquête is gevraagd een rapportcijfer te geven voor het onderhoud van het groen in de directe woonomgeving.

- De Leyens scoort iets beter dan het stedelijk gemiddelde.

**Tabel 32: Rapportcijfer groen directe woonomgeving**

	Onvoldoende (5 of minder)	Voldoende (6 of meer)	Gemiddeld rapportcijfer
De Leyens	19%	81%	6,5
Zoetermeer	23%	77%	6,4

Bron: Omnibusenquête 2012.

### 6.9 Kunsttoepassing

In De Leyens staat 8% van het totale aanbod beeldende kunst in de openbare ruimte van Zoetermeer. Er zijn momenteel geen kunsttoepassingen in voorbereiding voor deze buurt.

**Tabel 33: Aantal kunstobjecten**

	Aantal	% van totaal
De Leyens	12	8%
Zoetermeer	158	100%

Bron: Gemeente Zoetermeer, Directie Inwoners, afd. Beleid